



GALILEO FUNDS INC.

APERÇU DU FONDS

Fonds d'occasions mondiales Galileo - Catégorie F 15 novembre 2011

Ce document contient des renseignements essentiels sur la Catégorie F du Fonds d'occasions mondiales Galileo que vous devriez connaître. Vous trouverez plus de détails dans le prospectus simplifié du fonds, dont vous pouvez obtenir un exemplaire en communiquant avec votre conseiller, ou avec le gestionnaire Fonds Galileo inc., par téléphone au : 1-888-912-2288 ou par courriel à : info@galileofunds.ca, ou en visitant www.galileofunds.ca.

Bref aperçu

Date de création du fonds :	(Catégorie F) 7 November 2006	Gestionnaire de portefeuille :	Galileo Global Equity Advisors Inc
Valeur totale au 31 Octobre 2011 :	4,0 millions \$	Distributions :	Annuellement, en décembre
Ratio des frais de gestion (RFG) :	1,55 %	Investissement minimal :	Initial: 500 \$, additionnel: 25 \$

Dans quoi le fonds investit-il?

Le Fonds investit dans des sociétés à petite et moyenne capitalisation situées dans le monde entier et qui devraient, selon les prévisions, profiter de la croissance future de l'économie. Les graphiques ci-dessous donnent un aperçu des placements du fonds au 31 octobre 2011. Les placements du fonds changeront.

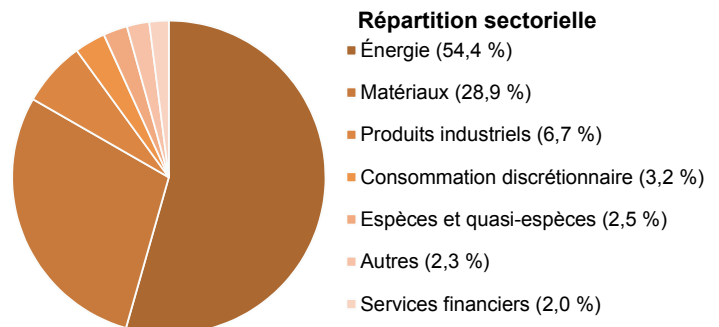
Les dix principaux placements (au 31 octobre 2011)

1. Bankers Petroleum
2. Celtic Exploration Ltd
3. Conifex Timber Inc
4. Detour Gold Corp
5. First Quantum Minerals
6. Ivanhoe Mines
7. Renegade Petroleum Ltd
8. Secure Energy Services Inc
9. Spartan Oil Corp
10. Wajax Corp

Nombre total de placements : 30

Les dix principaux placements représentent 45 % du fonds.

Répartition des placements (au 31 octobre 2011)



Quel a été le rendement du fonds?

Cette rubrique présente le rendement de cette catégorie du fonds depuis sa création. Les rendements sont indiqués après avoir déduit les frais. Ces frais diminuent le rendement de la catégorie.

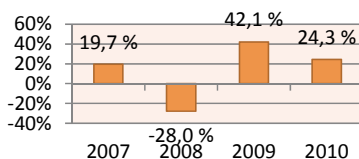
Il est important de noter que le rendement passé de la catégorie n'indique pas nécessairement quel sera son rendement futur. De plus, le rendement réel après impôt dépendra de votre situation fiscale personnelle.

Rendement moyen

Une personne ayant investi 1 000 \$ dans cette catégorie le 14 novembre 2006 détient maintenant 1 119 \$. Ce montant correspond à un rendement annuel composé de 4,0 %.

Rendement annuel

Le tableau ci-dessous indique le rendement de la catégorie au cours des quatre dernières années. La valeur du fonds a diminué durant une des quatre années.



Quel est le degré de risque?

Lorsque vous investissez dans un fonds, la valeur de vos placements peut augmenter ou diminuer. Selon l'évaluation de Fonds Galileo inc., le degré de risque de ce fonds est de moyen à élevé.



Pour une description des risques spécifiques associés à ce fonds, consultez le prospectus simplifié du fonds.

Y a-t-il des garanties?

Comme la plupart des fonds communs de placement, ce fonds n'offre aucune garantie. Vous pourriez ne pas récupérer le montant investi.

À qui ce fonds est-il destiné?

Ce fonds est destiné aux investisseurs qui recherchent le potentiel de croissance des sociétés à petite et moyenne capitalisations boursières à situées à travers le monde, qui désirent investir à plus long terme et qui préfèrent un degré de risque de moyen à élevé.

Ce fonds ne convient pas aux investisseurs qui recherchent un revenu de placement constant.

Avant d'investir dans un fonds, vous devriez évaluer s'il cadre avec vos autres placements et s'il respecte votre tolérance au risque.

Un mot sur la fiscalité

En général, vous devez payer de l'impôt sur tout gain que vous réalisez sur un placement dans un fonds. Le montant d'impôt que vous serez tenu (e) d'acquitter dépend des lois fiscales applicables là où vous habitez et variera selon que votre placement dans le fonds est détenu ou non dans un régime enregistré, tel un régime enregistré d'épargne-retraite ou un compte d'épargne libre d'impôt.

N'oubliez pas que si votre placement dans le fonds est détenu dans un compte non enregistré, les distributions effectuées par le fonds seront incluses dans votre revenu imposable, peu importe que celles-ci vous soient versées en espèces ou que vous choisissiez de les réinvestir.

Combien cela coûte-t-il?

Les tableaux suivants indiquent les frais que vous pourriez être tenu(e) de payer pour acheter, détenir et vendre des parts de catégorie F du fonds.

Le fonds offre une autre catégorie de parts. Les frais sont différents pour chaque catégorie. Vous devriez vous informer sur notre autre catégorie qui pourrait vous convenir.

1. Frais d'acquisition

Vous payez des frais d'acquisition lorsque vous investissez dans la catégorie F du fonds.

	Ce que vous payez		Comment ça fonctionne?
	en pourcentage (%)	en dollars (\$)	
Option sans frais d'acquisition	-	-	<ul style="list-style-type: none"> Vous ne payez aucun frais d'acquisition lorsque vous achetez ou vendez vos parts du fonds. Nous ne versons aucune commission de suivi à votre courtier lorsque vous achetez des parts de catégorie F. Vous négociez avec votre courtier les frais qui lui sont payés pour les parts de catégorie F votre courtier à titre de commission.

2. Frais du fonds

Vous ne payez pas ces frais directement. Ils ont cependant des conséquences pour vous, car ils réduisent le rendement de la catégorie.

Au 30 juin 2011, les frais de la catégorie F représentaient 3,90 % de sa valeur, ce qui correspond à 39,00 \$ pour chaque tranche de 1 000 \$ investie.

	Taux annuel (en % de la valeur du fonds)
Ratio des frais de gestion (RFG) Ce taux représente le total des frais de gestion et des frais d'exploitation de la catégorie F du fonds. Fonds Galileo inc. a renoncé à une partie des frais du fonds. Sans cette renonciation, le RFG aurait été plus élevé.	1,55%
Ratio des frais d'opérations (RFO) Ce taux représente le coût des opérations de la catégorie F du fonds.	2,35%
Frais du fonds (RFG + RFO)	3,90%

3. Autres Frais

Vous pourriez être tenu(e) de payer d'autres frais lorsque vous vendez ou substituez des parts du fonds.

Frais	Ce que vous payez
Frais de négociation à court terme	2% de la valeur des parts que vous vendez ou substituez dans les 30 jours suivant leur achat. Ces frais sont versés au fonds.
Frais de substitution	Votre courtier peut vous imposer des frais pouvant atteindre jusqu'à 2 % de la valeur des parts que vous substituez pour des parts d'un autre fonds.
Frais de reclassement	Votre courtier peut vous imposer des frais pouvant atteindre jusqu'à 2 % de la valeur des parts que vous substituez pour des parts d'une autre catégorie du fonds.

Et si je change d'idée?

En vertu des lois sur les valeurs mobilières de certaines provinces et de certains territoires, vous avez le droit :

- De résoudre un contrat de souscription de parts d'un fonds commun de placement dans les deux jours ouvrables suivant la réception du prospectus simplifié, ou
- d'annuler votre souscription dans les 48 heures suivant la réception de sa confirmation.

Dans certaines provinces et certains territoires, vous avez également le droit de demander la nullité d'une souscription, ou de réclamer des dommages-intérêts si le prospectus simplifié, la notice annuelle ou les états financiers contiennent des informations fausses ou trompeuses. Vous devez agir dans les délais prescrits par la loi sur les valeurs mobilières de votre province ou territoire.

Pour de plus amples renseignements, reportez-vous à la loi sur les valeurs mobilières de votre province ou territoire, ou consultez un avocat.

Renseignements

Pour obtenir un exemplaire du prospectus simplifié du fonds et d'autres documents d'information, communiquez avec Fonds Galileo inc. ou avec votre conseiller. Ces documents et l'Aperçu du Fonds constituent les documents légaux du fonds.

Adresse : TD Canada Trust Tower, bureau 4730
161, rue Bay, C.P. 205
Toronto, Ontario M5J 2S1

Sans frais : 1-888-912-2288

Courriel : info@galileofunds.ca

Site Internet : www.galileofunds.ca